

ตอนที่ 9

พันธุกรรมและการเพาะพันธุ์ Genetics and Breeding

ในอดีตตั้งแต่เริ่มมีการแข่งขันนกพิราบเป็นต้นมา ชาวเบลเยียมได้รับการยอมรับว่าเป็นยอดนักผสมพันธุ์และคัดสรรพันธุ์กรรมนกพิราบชนิดหาที่เปรียบแทบไม่ได้ คำกล่าวที่ว่าให้ผสมพันธุ์ให้ดีแล้วชัยชนะจะมาหาท่านเองเป็นสิ่งที่ได้รับการพิสูจน์ว่าเป็นจริงในเบลเยียม แต่การจะทำให้ได้อย่างที่กล่าวนั้นเป็นเรื่องยากเย็นยิ่งนัก เพราะไม่ใช่เรื่องง่ายที่จะจับนกได้ถูกคู่ ยังไม่รวมถึงการผสมพันธุ์และขั้นตอนการเลี้ยงดูทั้งพ่อแม่และลูกนกจนกว่าจะเติบโตและกลายเป็นแชมป์เปี้ยนในที่สุด

จุดประสงค์หลักของนักแข่งนกคือการเพาะลูกนกที่มีโอกาสคว้าชัยชนะให้มากที่สุด ด้วยเหตุนี้จึงเกิดคำถามต่างๆ มากมายในการเพาะพันธุ์นกซึ่งต้องอ้างอิงพันธุกรรมของพ่อแม่ด้วย ตัวอย่างคำถามที่ ดร.วิม ปีเตอร์ ยกมาต่อไปนี้ เป็นประเด็นที่นักแข่งนกทุกคนควรให้ความสนใจเป็นพิเศษ

คำถามแรก คือ ท่านต้องการให้นักท่านชนะในระยะใด ใกล้ กลาง หรือไกล เพื่อที่จะได้ใส่ห่วงไม่ผิดชุด เพราะนกบางสายพันธุ์จะเริ่มทำงานที่ระยะ 300 กิโลเมตร หรือ 500 กิโลเมตร ขึ้นไป ถ้านำมาใส่ห่วงใกล้ก็เสียเงินเปล่า

คำถามที่ 2 สภาพอากาศในการแข่งขันเป็นอย่างไร เช่น ร้อน หนาว หรือมีฝน ต้องคาดการณ์ให้ถูกและเพาะลูกนกทุกประเภทเพื่อป้องกันความเสี่ยงไว้บ้าง

⁹ เบลเยียมนับเป็นประเทศที่มีการเลี้ยงนกพิราบมากที่สุด ซึ่งส่วนใหญ่เลี้ยงไว้แข่งขัน ทั้งประเทศมีเนื้อที่เพียง 11,800 ตารางไมล์ แต่มีคนเลี้ยงนกประมาณ 125,000 ราย เฉลี่ยแล้วในพื้นที่ 1 ตารางไมล์มีคนเลี้ยงนก 11 ราย (<http://www.thairacingpigeon.com/forums/showthread.php?p=11474> วันที่ 2 มีนาคม 2554)

คำถามที่ 3 นกที่เตรียมไว้ต้องบินตามลมหรือทวนลม โดยปกติสายเหนือ กับสายใต้มักจะต้องบินตามลม ขณะที่สายอีสานนกต้องบินทวนลมหรือบางครั้ง อาจต้องเจอลมเฉียงเข้าข้างลำตัวก็มี การเลือกโครงสร้างนกให้เหมาะสมกับแต่ละสาย จึงเป็นสิ่งสำคัญมาก

คำถามที่ 4 ในเส้นทางบินมีพายุหรือไม่ และมีแหล่งน้ำให้นักได้กิน ในระยะใดบ้าง ทั้งนี้เพื่อคัดนกที่มีความทรหดแบบนกรุ่นเก่าๆ ไว้ใช้งาน

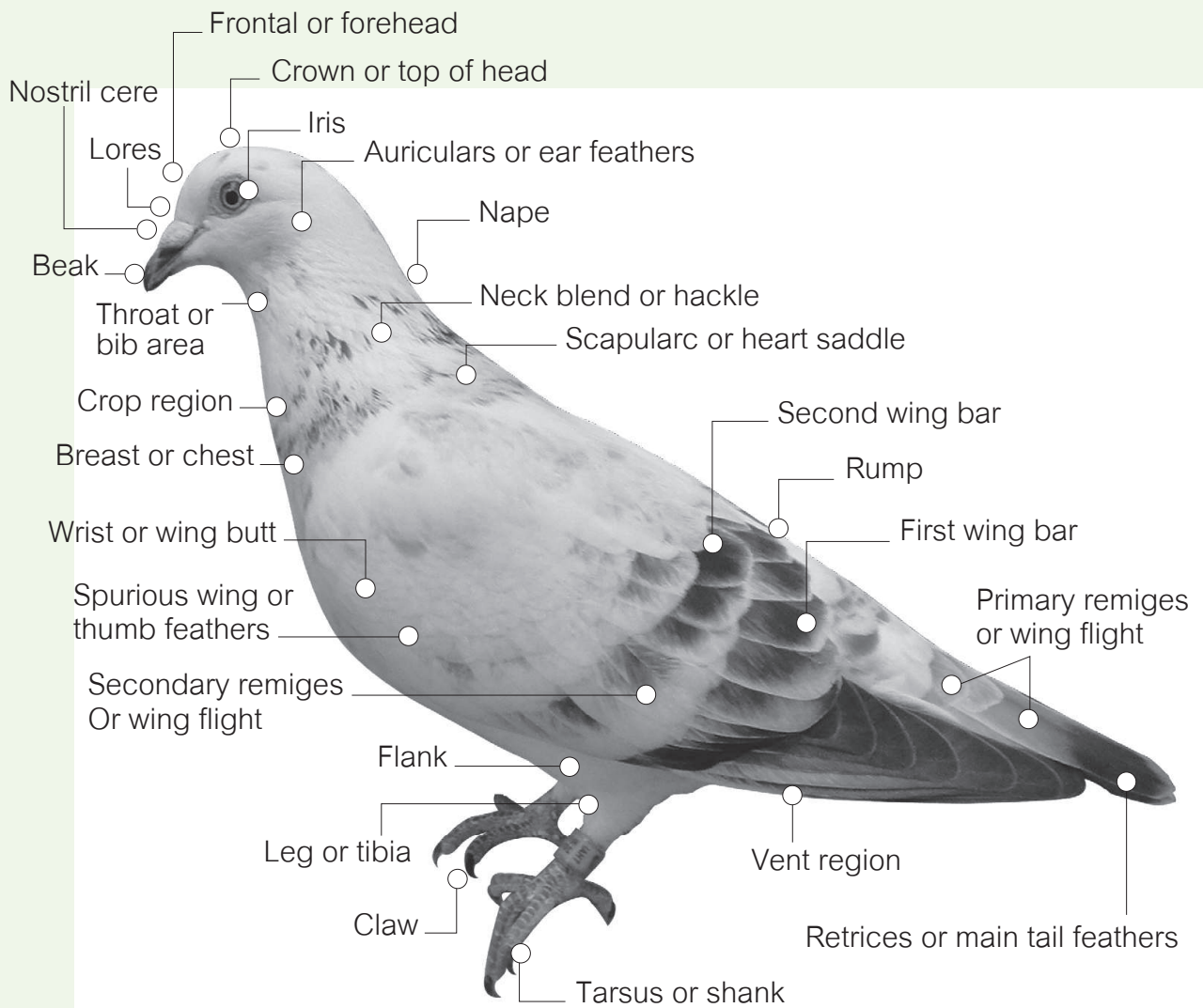
คำถามทั้ง 4 ข้อนี้ เป็นที่มาของรูปร่างและโครงสร้างแบบต่างๆ ของนก ที่ต้องเตรียมพร้อมในการแข่งขันแต่ละสาย ดังนี้

1. ลักษณะโครงสร้างปีก ปลายปีกต้องแหลมหรือมน¹⁰ ปีกยาวหรือสั้น ก้านปีกแข็งหรืออ่อน
2. ลักษณะของตานั้นที่เหมาะสมกับแต่ละสภาพอากาศ
3. รูปร่างและทรงของนกว่าจะกลมหรือยาว หน้าอกต้องใหญ่สำหรับบิน ต้านลมหรือไม่
4. ขนาดและความยืดหยุ่นของกล้ามเนื้อซึ่งต้องสัมพันธ์กับระยะเวลา ในการอยู่ในอากาศ
5. โครงและตะเกียบที่เหมาะสมกับทิศทางของลมและระดับความเร็วในการบิน

ทั้งหมดนี้เพื่อเพิ่มโอกาสแห่งชัยชนะ แต่ไม่ได้เป็นการรับรองว่านกที่เพาะได้นั้น จะชนะเสมอไป เพราะนกที่จะชนะไม่ได้อยู่ที่โครงสร้างเพียงอย่างเดียว ที่สำคัญ ยิ่งกว่าคือการเลี้ยงและฝึกซ้อม สภาพจิตใจของนกและความกระตือรือร้น ในการกลับมาครั้งนี้รวมทั้งความเชื่อมั่นในการเป็นเจ้าฝูง

¹⁰ อย่างไรก็ตาม วัยของนกก็มีความสัมพันธ์กับลักษณะของปีกด้วย นกเด็กมักจะมีปลายปีกที่แหลมกว่านกที่มีอายุ

Pigeons





ตอนที่ 10

พันธุกรรมและการเพาะพันธุ์

Genetics and Breeding

(ต่อ)

ดร.วิม ปีเตอร์ ได้สรุปวิธีการคัดสรรพันธุกรรมนกในการเพาะพันธุ์ไว้ 2 แนวทาง คือ

1. **ทำการคัดสรรอย่างเข้มข้น เช่นเดียวกับที่นักเลี้ยงชาวเบลเยียมทำ** เพื่อให้ได้นกที่มีโครงสร้างและลักษณะเหมาะสมกับสภาพการแข่งขันที่ต้องการ วิธีนี้จะทำให้ผู้คัดสรรกลายเป็นผู้เชี่ยวชาญได้ในที่สุด แต่อาจต้องใช้เวลาจนถึง 10 ปี 20 ปี หรือ 30 ปี

2. **ค้นหาสายพันธุ์จากกรงที่ชนะการแข่งขันในปัจจุบันและมีผลงานสม่ำเสมอ ต่อเนื่อง** โดยเฉพาะในสายที่ต้องการแข่ง เพราะนอกจากกรงประเภทนี้ จะมีสัญญาอนุญาตแห่งการกระหายชัยชนะ (Will to Win) นกที่ชนะการแข่งขันได้นั้นไม่ใช่เพราะลักษณะทางกายภาพของนกเพียงอย่างเดียว แต่ขึ้นอยู่กับสภาวะทางจิตใจของนกด้วย จึงควรสรรหานกจากกรงที่สายเลือดค่อนข้างนิ่ง จากข้อมูลผลการแข่งขันตลอดสายสูงกว่าปกติและมีผลงานสม่ำเสมอในทุกสายกรงเหล่านี้คือกรงที่ท่านต้องไปเยี่ยมเยียนอย่างสม่ำเสมอและหาทางขอแบ่งสายเลือดมาเสริมทีมของท่านให้ได้

นอกเหนือจากพ่อพันธุ์แม่พันธุ์แล้ว ดร.วิม ปีเตอร์ ยังได้เน้นถึงกระบวนการจัดการตั้งแต่การเพาะพันธุ์ลูกนกให้สมบูรณ์ที่สุด ตามมาด้วยการจัดการกรงอย่างเป็นระบบ ทั้งด้านการให้วัคซีน การรักษาโรคแต่ละชนิดด้วยยาที่เหมาะสม อาหาร และการฝึกซ้อม และที่ขาดไม่ได้คือวิธีการเลี้ยงให้ได้ชัยชนะจากเจ้าของกรงที่ไปขอแบ่งสายเลือดมาเสริมทีมนั่นเอง

สำหรับการเข้าคู่ จะผสมแบบลงเหล่า (Inbreeding) หรือผ่าเหล่า (Outbreeding) นั้นขึ้นอยู่กับโปรแกรมของแต่ละท่าน อย่างไรก็ตามการลงเหล่านั้นพึงระมัดระวังความใกล้ชิดของสายเลือดตามตำราของ Old Hand ในหนังสือ The Strain Makers¹¹ ซึ่งเขียนไว้สอดคล้อง¹² กับ ดร.วิม ปีเตอร์ ซึ่งหากประยุกต์เอาแนวทางของทั้ง 2 ท่าน มาใช้จะเกิดประโยชน์สูงสุด โดยเฉพาะอย่างยิ่งหากปฏิบัติตามวิธีการสืบค้นสายพันธุ์หลักๆ และการเก็บสายเลือดตามตำราของ Old Hand จะยิ่งช่วยให้ประหยัดเวลาและสามารถเล่นนกชุดหนึ่งๆ ได้นานนับสิบปีทีเดียว

โดยส่วนตัวแล้ว ผมคลั่งไคล้นกสีหมั่งสวยและใช้งานมานานกว่าสิบปี แม้ผลงานอาจจะไม่โดดเด่นมากแต่ก็ไม่เลวทีเดียว จากการแข่งขัน 3 สายที่ผ่านมา ทั้งจุดสุราษฎร์ธานีของกรงอินเตอร์¹³ จุดลำปางของกรงอินเตอร์ และจุดขอนแก่นที่แข่งที่บ้าน หมั่งสวยของผมก็ทำผลงานอยู่ในระดับต้นๆ แต่เมื่ออ่านตำราของผู้รู้ทั้งสองท่านก็อดไม่ได้ที่จะต้องออกเยี่ยมกรงต่างๆ ที่มีผลงานสม่ำเสมอทั้งในสายใต้และสายเหนือ เช่น เขียวตัว-เสย¹⁴ และกรงลูกกรอก¹⁵ สำหรับผลงาน

¹¹ Old Hand. (1995) *The Strain Makers*. 6th ed. Old Hand Supplies, Devon.

¹² โดยรวมแล้ว Old Hand เชื้อในการลงเหล่าประเภท พ่อแม่ลงกับลูก พี่น้องคนละพ่อหรือคนละแม่ มาลงกันเอง ลูกป่าหรือน้ำเข้ากับหลาน รวมทั้งการเอาปู่ย่าตายายมาลงกับหลาน แต่วิธีการนี้ผู้เลี้ยงต้องหัดอ่าน pedigree และต้องขยันเก็บประวัติข้อมูลนกแบบฝรั่ง อย่างไรก็ตาม Old Hand แนะนำให้มีการผสมผ่าเหล่าบ้างเพื่อไม่ให้ได้ลักษณะด้อย และยังได้เตือนให้เห็นถึงผลเสียของการผ่าเหล่าเข้าไป ซึ่งจะทำให้ไม่สามารถดึงลักษณะดีกลับมาได้จนต้องกลับมาเริ่มนับหนึ่งกันใหม่

¹³ กรงอินเตอร์ (International Loft) เป็นการแข่งขันแบบนกรงเดียว นกทุกตัวที่เข้าแข่งขันจะได้รับ การเลี้ยงและฝึกซ้อมโดยใช้วิธีเดียวกัน ในการแข่งขันนกทุกตัวจะต้องกลับมาয়กรงเดียวกัน ทำให้ไม่เกิดความได้เปรียบหรือเสียเปรียบในเรื่องการต่อระยะทางอากาศ (อ้างอิงจาก 50 ปีแห่งกีฬานกพิราบแข่งในประเทศไทย เรียบเรียงโดยเครื่องจักรบิน ใน http://www.siamhits.com/article/questions/1721/_print วันที่ 1 มีนาคม 2554)

¹⁴ กรงปอใหญ่ไถ่-ตัว-เสย เป็นกรงที่เลี้ยงนกพิราบสายพันธุ์ 800 ประสบความสำเร็จมากที่สุดกรงหนึ่ง มีผลงานโดดเด่นมากในสายใต้ เจ้าของกรงคือคุณตัวและคุณเสย แซ่ไคว้ สองฝาแฝดผู้เป็นศิษย์ ก้นภูิกของคุณสุทิน ปวิทย์วัฒนา

¹⁵ กรงลูกกรอก ของพี่น้องตระกูลเตชะวิเชียร เป็นกรงหนึ่งที่ได้รับการยกย่องว่าสุดยอด เป็นเจ้าของ ด้วยรางวัลนกทางไกลเกือบทุกสายและทุกปี

ที่ผ่านมา นกของทั้ง 2 กรงที่นำมาผสมกับชุดโทมัส ปีเตอร์ ก็มาเป็นตัวแรกๆ ของโซนด้านเหนือประเภทพิกด์บวก 3 บวก 4 ส่วนระยะไกลๆ ต้องคอยติดตามผลงานกันต่อไปเพื่อพิสูจน์ว่าการดำเนินรอยตามตำราฝรั่งแล้วจะได้ผลเป็นอย่างไร





ตอนที่ 11

ความสามารถในการกลับกรง

Homing

นกพิราบเป็นสัตว์ที่มีสัญชาตญาณพิเศษในการหาทิศทางกลับบ้าน คุณสมบัตินี้พัฒนาตามอายุของนก นักวิทยาศาสตร์ได้ทำการทดสอบ ค้นคว้าวิจัย และพบว่า มีหลายปัจจัยที่มีอิทธิพลต่อการกลับกรงของนกพิราบแข่ง ดังนี้

จุดสังเกตที่นกมองเห็น เป็นปัจจัยหนึ่งซึ่งจะช่วยให้ นกสังเกตและจดจำเส้นทางที่เคยบินผ่านได้ เช่น แนวถนน แม่น้ำ เป็นต้น นอกจากนี้แสงไฟตามแนวถนนหรือทางด่วนในเวลากลางคืน ก็เป็นพิกัดหนึ่งซึ่งนกใช้สังเกตในการเดินทางกลับบ้านในเวลาใกล้ค่ำ โดยเฉพาะในการแข่งขันประเภทบินข้ามคืนเช่นที่จุดแม่สายหรือสงขลา

แสงอาทิตย์ เป็นอีกปัจจัยสำคัญในการบอกทิศทางกลับบ้านของนก เพราะนกมักจะมุ่งเข้าหาแสงเพื่อกำหนดพิกัดที่ตั้งของกรงเสมอ การปล่อยนกหรือการกำหนดเวลาเปิด-ปิดการแข่งขัน จึงเกี่ยวข้องโดยตรงกับการขึ้นลงของพระอาทิตย์

หมอกหรือเมฆ นับเป็นอุปสรรคสำคัญในการมองเห็น หากมีเมฆหมอกบดบังแสงอาทิตย์ จะทำให้การหาพิกัดของนกทำได้ยากขึ้น เมฆหมอกยังเป็นตัวแปรสำคัญอีกประการหนึ่งที่จะกำหนดอัตราความเร็วในการบินและอัตราความสูญเสียในการแข่งขันหรือฝึกซ้อม

คลื่นแม่เหล็ก¹⁶ สังเกตได้ว่าทุกครั้งที่มีแผ่นดินไหวหรือมีปรากฏการณ์ธรรมชาติที่ส่งผลกระทบต่อคลื่นแม่เหล็กโลก นกมักจะหลงทางหรือหายเป็นจำนวนมาก

¹⁶ เคยมีผู้ทำการทดลองปล่อยนกพิราบในบริเวณเสาส่งคลื่นวิทยุ พบว่าไม่มีผลต่อการบินกลับรังของนก

ผลการแข่งขันจากอดีตถึงปัจจุบันทุกครั้งที่เกิดปรากฏการณ์ดังกล่าวพบว่า มีนกกลับได้น้อยกว่าปกติเสมอ

เสียงและกลิ่น ก็มีผลต่อนกเช่นกัน สังเกตได้จากการใช้สัญญาณเสียงเรียกกินข้าว หรือเสียงนกหวีดที่ใช้เรียกนกกลางกรง แต่จะเป็นพิภักดิ์ใกล้ๆ เสียเป็นส่วนใหญ่ โดยเฉพาะช่วงใกล้ฝนตกนกจะได้กลิ่นความชื้นของฝนที่กำลังจะตก เพราะฝนและพายุ นับเป็นอุปสรรคสำคัญ นกจึงมักบินออกนอกเส้นทางเพื่อหลีกเลี่ยงฝนและทำให้นกหายหรือกลับช้าเป็นส่วนมาก

จากปัจจัยเหล่านี้ นักเลี้ยงนกในต่างประเทศจึงนิยมฝึกให้นกบินในสภาพพิเศษ เพื่อให้สามารถเป็นนกกกลุ่มน้อยที่กลับมาได้ก่อน เช่น

การฝึกบินกลางคืน¹⁷ วิธีการนี้เหมาะกับการบินระยะไกลที่ต้องค้างคืนในประเทศไทย กรงที่ได้ถ้วยรางวัลหลายกรงก็ใช้วิธีนี้ในการฝึกเพื่อการแข่งขันในระยะไกลสุดๆ อย่างแม่สายหรือสงขลา เป็นต้น

การฝึกบินฝน วิธีการซ้อมบินฝนในระยะทางไกลๆ ดูจะโหดไปสักหน่อย เพราะอาจเกิดความสูญเสียมาก เพียงแค่ปล่อยให้บินที่บ้านก็น่าจะพอเพียงแล้ว

การดักทางกลับ กรงใหญ่ๆ ที่มีชื่อเสียงหลายกรง จะใช้วิธีการดักหาพิภักดิ์ที่นกจะบินผ่านในวันแข่งขันจริงแล้วนำนกออกไปปล่อยในเวลาที่นกจะผ่าน ไม่ว่าจะ เป็นสายเหนือ สายอีสาน หรือสายใต้ ตัวอย่างเช่น สายอีสานที่ผ่านมา มีการซ้อมตอนเที่ยง ตอนบ่าย ผมได้อาศัยคนเลี้ยงนกของ คุณเนติ¹⁸ นำนกที่บ้านไปโยนฝูงบ้าง โยนกลุ่มบ้าง โยนเดี่ยวบ้าง ผลงานจุดขอนแก่น สกลนคร และนครพนม

¹⁷ การฝึกบินกลางคืน นกจะถูกปล่อยจากกรงทั้งก่อนฟ้าสว่างและหลังพลบค่ำ จากนั้นจะปิดไฟและแสงสว่างทุกประเภทที่นกจะมองเห็นได้ เมื่อนกบินชนสายไฟฟ้าหรือต้นไม้ นกจะเรียนรู้ว่าต้องบินให้สูงขึ้นเพื่อหลีกเลี่ยงสิ่งกีดขวางเหล่านี้ การเปิดไฟหรือเวลาที่ฟ้าสว่างจะเป็นสัญญาณให้นกบินต่ำลง อย่างไรก็ตาม วิธีการนี้มีความเสี่ยงสูงต่อการสูญเสียนก ผู้เลี้ยงต้องไตร่ตรองเองว่าคุ้มหรือไม่

¹⁸ คุณเนติ ตันติมนตรี นายกสมาคมมิตรภาพกีฬาแข่งนก

ของทุกกรงที่ไปซัอมด้วยกันก็ออกมาเป็นที่น่าพอใจ ทั้งนี้ขึ้นอยู่กับเทคนิคของแต่ละท่านที่จะประยุกต์ใช้กันตามสะดวก



การฝึกบินกลางคืน

